



Preg barnehager

Sammen om å sette verdifulle spor

Årsplan 2024/25

Preg barnehager Åndalsnes



BARNEHAGEÅRET 2024-2025

Preg barnehager Åndalsnes
Velkommen til oss!

Vangsvegen 13, 6300 Åndalsnes
Telefon: 45974950
E-post: andalsnes@pregbarnehager.no

Daglig leder: Sylvi Uren Bjørlykhaug

ÅPNINGSTID
07:00-16:30



Preg barnehager Åndalsnes AS, er en privat barnehage som eies av Misjonssambandet. Barnehagen ble bygd i 1978, og ble utvidet fra 2-3 avdelinger i 2006. Barnehagen har et renvert uteområde og vi har et allsidig nærmiljø, der vi har kort vei til idrettsplass, skog og byområde. Vi skiftet navn til Preg Barnehager Åndalsnes 01.01.24



Presentasjon av Preg barnehager

Preg barnehager AS er en ideell barnehagekjede som drives på vegne av Norsk Luthersk Misjonssamband. Barnehagene har ulik størrelse og er spredt rundt i store deler av Norge.

Preg barnehager AS er et ikke-kommersielt selskap. Eventuelle overskudd skal benyttes til å utbedre og styrke medlemsbarnehagene. Lov om barnehager med forskrifter og Rammeplan for barnehagens innhold og oppgaver bestemmer innhold og rammer for barnehagene våre. I samsvar med barnehagelovens § 1a andre ledd, blir barnehagene drevet med et kristent formål.

Vårt visjonsdokument og verdiplattform forteller hvordan det kristne formålet skal prege livet i barnehagene våre.

Preg barnehager sin visjon er:

«Sammen om å sette verdifulle spor»

VERDIENE VÅRE ER:

Nestekjærlighet

Likeverd

Mestring



Verdiene våre er laget med utgangspunkt i Visjonsdokumentet, som er et felles dokument for alle Preg barnehager.



Våre ansatte

Tommeliten

er småbarnsavdelingen
vår, der er barn som er
født i 2022 og 2023

tlf. 459 74 958

e-post:
tommeliten.andalsnes
@pregbarnehager.no



THERESE E. HANSSEN
Pedagogisk leder



MARIANNE LIE
barnehagelærer



SYNNE MYKLEBUST
assistent



EVEREST P. RAMSTAD
assistent



EVA IREN ALBRIGTSEN
assistent

Tussebo

er avdelingen for
2 og 3 åringene våre,
der barn er født i
2020, 2021 og 2022

tlf. 459 74 952

e-post:
tussebo.andalsnes
@pregbarnehager.no



MONICA N. OSHAUG
pedagogisk leder



CONNIE I. HAGEN BØE
pedagogisk leder



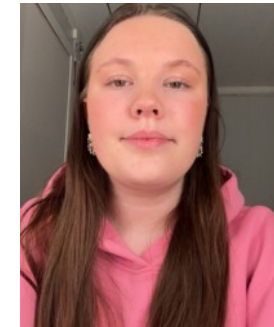
STINA ØYE ALFARNES
barnehagelærer



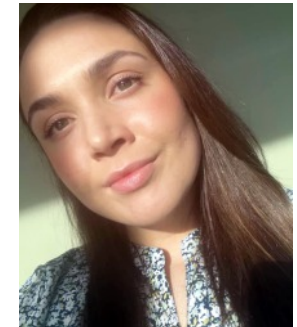
EVA BERG ALNES
fagarbeider



BARBARA BRZEZINSKA
fagarbeider



AMALIE STAURSET
lærling



ANJA MORSTØL
barnehagelærer



ÅSE LISLIEN BØ
assistent

Trollstua

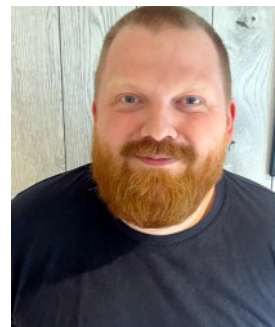
er avdelingen for
4 og 5 åringene våre,
der barn er født i
2019 og 2020

tlf. 459 74 951

e-post:
trollstua.andalsnes
@pregbarnehager.no



MARIE ØSTIGÅRD
pedagogisk leder



JAN HÅVAR HJELDEN
barnehagelærer



ODDVEIG G. MIDTUN
fagarbeider



ÅSE TALBERG
fagarbeider



SOLVEIG KJØLMOEN
assistent

Vikarer
vi ofte bruker:



BENTE HEGGEM



METTE KROKEN NYGÅRD



SOLVEIG KJØLMOEN

Eierstyret
i barnehagen:



KARSTEN GJERDE
styreleder



MARIT VALDE SINGELSTAD
nestleder



RUTH B. STAURSETH
medlem



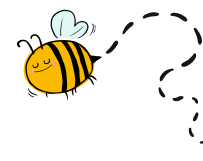
MARTIN VESTØL
medlem



ELIN E. MOLDSVOR
vara



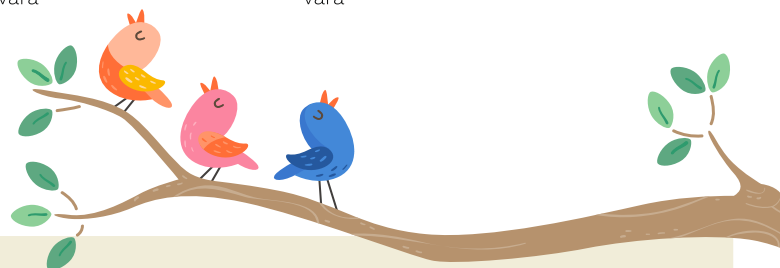
OLAV EGIL TOMREN
vara



SYLVI UREN BJØRLYKHAUG
daglig leder



BERNT ØDEGÅRD
vaktmester



Ferie

- Barnehagen er stengt 3 uker hver sommer.
- De 5 planleggingsdagene til barnehagen utgjør 1 ferieuke til barna.
- Barnehagen er stengt fra 24.12.24-02.01.25. Dette utgjør ca. en uke stengt.
- Ut i fra dette får alle barn til sammen 5 uker med ferie i løpet av ett år.

Planleggingsdag

Mandag 5. august
Mandag 7. oktober
Torsdag 2. januar
Mandag 31. mars
- Medarbeidersamling Preg
Fredag 30. mai

Rammene for å drive barnehage

GRUNNLAGSDOKUMENTER

Barnehagens formål og innhold er fastsatt gjennom Barnehageloven og Rammeplanen. Disse dokumentene er utgangspunkt for barnehagens daglige drift og årsplanen bygger på disse. Alle barnehager skal bygge på verdigrunnet som er fastsatt i barnehageloven og FNs konvensjon om barnets rettigheter.

Årsplanen inneholder en oversikt over hvordan våre barnehager skal jobbe det kommende året. Den er et arbeidsdokument for personalet, og skal vise hvordan vi arbeider med omsorg, lek, danning og læring. Årsplanen skal også tydeliggjøre progresjon og synliggjøre hvordan vi vurderer vårt pedagogiske arbeid. Temaene i periodene gjennom året jobbes ulikt med i barnehagene og i barnegruppene, avhengig av barnas alder og modning. Barna vil få nye utfordringer i de ulike periodene som vil gi utvikling av kunnskap og ferdigheter. Årsplanen danner også utgangspunkt for pedagogiske planer og evaluering av periodene. Vurdering av det pedagogiske arbeid skjer blant annet gjennom bruk av evalueringer i personalgruppen, samtaler med barna, pedagogisk dokumentasjon, diskusjoner av praksis i ulike møter og evalueringer i Samarbeidsutvalget (SU).



Kvalitetsutvikling

PREG BARNEHAGER SINE FOKUSOMRÅDER

Preg barnehager AS har utviklet en handlingsplan for kompetanseutvikling, ledelse og organisering. Du kan lese mer om våre fokusområder på www.pregbarnehager.no

KOMPETANSEUTVIKLING FOR PREG BARNEHAGER AS

I Preg barnehager har vi et stadig fokus på rekruttering av formålstjenlig kompetanse til våre barnehager. Et profesjonelt fagfellesskap og gode kompetansetiltak bidrar til bedre rekruttering av barnehagelærere, barne- og ungdomsarbeidere og andre fagfolk. For å rekruttere nye pedagoger og fagarbeidere til våre barnehager, ønsker vi å samarbeide med utdanningsinstitusjonene, ved å ta imot lærlinger fra videregående skoler og studenter til praksis fra høyskolene. Daglige ledere og øvrige ansatte i barnehagene oppfordres til å oppdatere og videreutvikle sin kompetanse – både individuelt og kollektivt. Statlig tilskudd gjennom kompetanseordninger og tiltak, er et bidrag for å støtte opp om vårt ansvar som barnehageeiere.

Medarbeidere som får nye utfordringer, som har dyktige og engasjerte kollegaer og som får utviklet seg faglig, blir gjerne værende i sine stillinger over år. Dette styrker kvaliteten i Preg barnehager.

BARNEHAGEN SOM EN LÆRENDE ORGANISASJON

Barnehagen skal være oppdatert og utviklingsorientert i tråd med forskning og kunnskap om barn, barndom, lek, læring og samfunn. Barnehagen er og skal være i endring og utvikling. Det krever stadig ny kunnskap og kompetanse for å møte nye krav. For at barnehagen skal lykkes i å være en lærende organisasjon, må barnehagens ledelse være kunnskapsorientert og sikre at alle medarbeidere føler eierskap til det pedagogiske utviklingsarbeidet.



System for samspillskvalitet – Emosjonell støtte

I barnehagen skal alle barna oppleve å bli sett, forstått, respektert og få den hjelp og støtte de har behov for. Barnehagen skal aktivt legge til rette for omsorgsfulle relasjoner mellom barna og personalet og mellom barna, som grunnlag for trivsel, glede og mestring. Personalet skal arbeide for et miljø som ikke bare gjør barna til mottakere av omsorg, men som også verdsetter barnas egne omsorgshandlinger. Rammeplanen kap. 3

I Preg konsernet har vi valgt å jobbe med noen felles områder for alle barnehager. Vi ønsker å støtte oss til Pianta og Hamre og tankene med at barns utvikling og læring skjer i relasjon med andre barn og gode trygge voksne. De har laget et rammeverk for interaksjon (TTI rammeverket) som systematisk ser på hvordan man kan jobbe godt med relasjoner for å fremme utvikling og læring. (Class)

Class er en forkortelse for Classroom Assessment Scoring System (CLASS; La Paro, K., Hamre, B.K., & Pianta R.C., 2012). Dette er et observasjon- og refleksjonsverktøy som er utviklet for å måle samspillskvaliteten mellom ansatte og barn i barnehagen. Hovedfokuset er på voksenrollen og på den voksnes ansvar for å legge til rette for og støtte alle barns utvikling av trygghet, læring og trivsel.

CLASS systematiserer samspillskvaliteten over ti indikatorer, fordelt på tre domener. Domenene er Emosjonell støtte, Organisering og ledelse og Læringsstøtte. I Preg barnehager innfører vi dette til refleksjon og systemet for kompetanseheving trinnvis, i løpet av en treårs periode.

Fokuset for barnehageåret 2024/2025

vil være det domenet Emosjonell støtte

som har fire indikatorer:

Positivt klima

Barn og voksne viser respekt overfor hverandre, et miljø som preges av entusiasme og glede, smil og latter.

Negativt klima

Negative følelser mellom voksen og barn, eller barna imellom. Unngår straff, sinne, trusler og ydmykelser.

Ansattes sensitivitet

Oppmerksomme voksne som legger merke til og møter barnas behov, følelser og uttrykk med gode reaksjoner.

Barns perspektiv og medvirkning

Hensyn til barnas interesser, motivasjon og synspunkter. Oppmuntre til at barna tar ansvar og støtte selvstendighet.

Satsningsområde

FOR DE ANSATTE I PREG ÅNDALSNES

- Positivt samspill mellom voksne og barn
- De voksne skal legge til rette for positivt lekemiljø
- De voksne skal se det unike i hvert enkelt barn og bidra til å løfte dette frem
- De voksne fortsetter med å være gode rollemodeller
- De voksne skal bidra til å skape et miljø der barna får komme med sine synspunkter og oppleve å bli hørt.

Barnehagens pedagogiske plattform

MÅLENE I VISJONSDOKUMENTET

«Sammen om å sette verdifulle spor» er vår visjon. I visjonsdokumentet er disse målene felles for alle:

- I våre barnehager skal alle få oppleve ubetinget kjærlighet
- I våre barnehager skal alle vite at de er skapt av Gud og kjenne at de er unike og verdifulle
- Med Jesus som forbilde skal vi møte alle med respekt og toleranse

Disse målene skal vi alltid ha for øye i alt arbeid vi gjør i barnehagen.



HVORDAN SER DETTE UT I BARNEHAGENS PRAKSIS?

I vår barnehage bygger vi vår verdiformidling på den kristne tro.

Verdiforidlingen skjer i alle situasjoner i løpet av dagen- gjennom voksenrollen- hvordan vi møter hver enkelt, og i mer tilrettelagte aktiviteter. Jesus møtte mennesker med mye kjærlighet, raushet og respekt, og viste at menneskesyn hvor alle er like verdifulle. Slik ønsker vi å møte barn, foreldre og andre. Vi skal legge til rette for at barna skal få utfolde seg i lek, bygge vennskap og gode relasjoner, utfolde seg kreativt og få kjenne at de blomstrer i vår barnehage. Personalet skal alltid ha barnets beste for øye. Dette skal ligge til grunn for alle handlinger og avgjørelser som berører barnet.

VÅRT SYN PÅ BARN

I vår verdiplattform beskriver vi hvilke relasjoner til barn som vi ønsker å strekke oss etter. Det enkelte barn er et unikt, fullverdig menneske som skal møtes med respekt, omsorg og kjærlighet. De skal få hjelp til å utvikle et sunt selvbilde, oppleve trygghet og glede. De ansatte skal lete etter de positive mulighetene i det enkelte barn og fremelske disse. Vi vil være voksne som alltid har barnets beste for øye. Dette skal ligge til grunn for alle handlinger og avgjørelser som berører barnet.

HVORDAN SER DETTE UT I BARNEHAGENS PRAKSIS?

- Vi ønsker at alle barn skal få oppleve nestekjærlighet, likeverd og mestring i sin hverdag.
- Alle barn skal få kjenne at de er unike og verdifulle med bakgrunn i den de er
- Vi vil at alle barn skal føle tilhørighet til barnehagen, avdelingen og i barnegruppen.
- Vi bruker Solkollen Super i samlingsstundene for det kristne innholdet i barnehagen.
- Vi bruker «Hjerteprogrammet» sammen med bibelhistoriene som knytter verdiformidlingen vår sammen med sosial kompetanse. Vi bruker også dukkene Mats og Mille for å få de gode samtalene sammen med barna.



VOKSENROLLEN

Vi skal være voksne som bygger en positiv relasjon med barna og mestrer balansen mellom å være varm og tydelig. Vi skal se barnets perspektiv og ha medvirkning i fokus. Den voksne utøver positiv grensesetting ut ifra barnets forutsetninger. Dette skal være preget av varme og respekt for barnet. Det er den voksne som har ansvaret for relasjonen med barnet, og som alltid skal være bevisst de verdifulle spor den setter.

HVORDAN SER DETTE UT I BARNEHAGENS PRAKSIS?

- Personalet skal være gode rollemodeller.
- Den autoritative voksenstilen skal sees på som en pedagogisk grunnstein i arbeid for en god relasjonsbygging mellom den voksne og barnet.
- Personalet arbeider for at barna skal oppleve trygghet, tilhørighet og trivsel i barnehagen.
- Vi jobber for å være lydhøre og møte hvert enkelt barn med åpenhet, varme og interesse.
- Det legges vekt på barnas behov for fysisk omsorg, trøst, ro og hvile.
- Vi vil at barna skal få mulighet til å utvikle tillit til seg selv og andre, vise omsorg, og ta imot omsorg.

Hvordan arbeide med omsorg, lek, danning og læring

Barn skal trives og ha det godt i barnehagen. I Preg barnehager sørger vi for at alle barn blir sett og inkludert slik at de lærer og utvikler seg ut fra egne forutsetninger.

«Barnehagens innhold skal være allsidig, variert og tilpasset enkeltbarnet og barnegruppen. I barnehagen skal barna få leke og utfolde skaperglede, undring og utforskertrang. Arbeidet med omsorg, danning, lek, læring, sosial kompetanse og kommunikasjon og språk skal ses i sammenheng og samlet bidra til barns allsidige utvikling.» (Rammeplanen)

OMSORG

Trygghet er utgangspunktet for barns trivsel og læring. Derfor kommer omsorg alltid i første rekke. For å få trygge barn, er vi avhengig av at kompetente og sensitive voksne gir barna den omsorgen de har behov for.

Personalet i våre barnehager skal ha fokus på hvordan det enkelte barn har det og legge til rette for aktiviteter som inkluderer alle barn, der alle barn blir sett og hørt. På en slik måte setter vi verdifulle spor.



LEK

Lek er den viktigste aktiviteten for barns utvikling og læring, samtidig som den er et mål i seg selv. Gjennom leken utvikler og videreutvikler barn sosiale, språklige og kroppslige ferdigheter. Ved å inngå i et lekefelleskap drar barna nytte av hverandres styrker og kunnskaper. I samspill med hverandre og med de voksne skapes et godt miljø for glede, læring og utvikling.

Lekemiljøene i våre barnehager skal være inkluderende, allsidige og stimulerende. De voksne skal være deltakende og støttende i barnas lek.



HVORDAN SER DETTE UT I BARNEHAGENS PRAKSIS?

- Barnehagen skal legge til rette for barnas behov for fysisk omsorg, samt ro og hvile
- Vi skal også legge til rette for at barna skal knytte gode relasjoner og vennskap.
- Omsorg betyr for oss først og fremst trygghet i alle situasjoner.
- De voksne bryr seg, og ser hvert enkelt barn ut ifra barnets egen situasjon.
- Gjennom å oppmuntre barna til å vise omsorg for hverandre, samt ta imot omsorg fra andre barn og voksne, vil barna få utvikle tillit til seg selv og andre.

HVORDAN SER DETTE UT I BARNEHAGENS PRAKSIS?

- Lek er barnas viktigste aktivitet og også viktigste læringsarena.
- Personalet skal være til stede og tilgjengelig for barna ved å støtte, delta, inspirere og oppmuntre til lek, og til å legge til rette for at alle barn opplever å mestre samspill med andre barn i leken.
- Lekens egenverdi skal anerkjennes, der barnehagen skal inspirere til, og gi rom for ulike typer lek; ute og inne.
- Gjennom lek skal barna få læring

DANNING

I fellesskap med andre utvikler barn sin identitet og sin selvstendighet. Barn samler erfaringer gjennom hva de gjør, hvilke tilbakemeldinger de får av andre og hva de opplever. De ansatte skal anerkjenne barna som individer med tanker, følelser og intensjoner, og støtte barnas forsøk på å skape mening i den verden de er en del av.

I våre barnehager skal barna få kunnskap som er med på å utruste dem til å ta gode valg i livet. Dette er en del av en livslang læring og en prosess som handler om hvem man er og hvordan man er i møte med andre mennesker. Vi ønsker å sette verdifulle spor i barna på en slik måte, at de selv føler seg verdifulle og at de er gode nok som de er. På den måten kan de ta med seg sine erfaringer som et grunnlag å bygge videre på i livet.

LÆRING

Barnehagen skal gi barn grunnleggende kunnskap på sentrale og aktuelle områder. Personalet skal støtte barns nysgjerrighet, kreativitet og vitebegjær og gi utfordringer med utgangspunkt i barnets interesser, kunnskaper og ferdigheter. (Barnehageloven § 2)

Hverdagene i våre barnehager skal være preget av utforskning og lek, der barna tilegner seg ny kunnskap og nye ferdigheter. Barnehagen skal legge til rette for at barna får gode mestringsopplevelser innenfor trygge rammer. Vi ønsker å sette verdifulle spor med ansatte som har god relasjonskompetanse og tid for læring.

HVORDAN SER DETTE UT I BARNEHAGENS PRAKSIS?

- Barnehagen som læringsarena skal være en god rollemodell, voksne som ser og fremhever det beste i hvert barn, dets identitetsutvikling og positiv selvutvikling.
- Barnehagen skal synliggjøre og fremheve mangfold og ulikheter som grunnlag for opplevelser utforskning og læring.
- Barnehagen skal legge til rette for utforskende samtaler og refleksjon, støtte og anerkjenne barnets behov, meninger, aktivitet, engasjement og deltakelse i fellesskapet.



HVORDAN SER DETTE UT I BARNEHAGENS PRAKSIS?

- Barnehagen skal anerkjenne barnets læringslyst og tiltro til egne evner, og legge til rette for et inkluderende fellesskap for barnets egen og andres læring.
- Det skal legges til rette for et mangfold av erfaringer og opplevelser.
- Vi skal ha engasjerte voksne som bidrar til at barna kan skinne og oppleve progresjon og mestringfølelse.
- Ved å skape et læringsmiljø med rom for undring og refleksjonsamtaler, kan vi gi barna en større forståelse og mening rundt ulike situasjoner og opplevelser.



Barns medvirkning

I Preg barnehager skal barna få mulighet til aktiv deltagelse i planlegging og vurdering. Barn skal gis tid og rom til innspill som bidrar til at de opplever å påvirke sin egen hverdag. I våre barnehager skal barna kjenne at de har en verdifull og viktig stemme inn i et fellesskap som er trygt og inkluderende for alle. Personalets syn på barnet og sin egen rolle som voksen vil ha betydning for hvordan barn opplever medvirkning i hverdagen.

Barnehagen skal vise hvordan alle kan lære av hverandre og fremme barnas nysgjerrighet og undring over likheter og forskjeller. Barnehagen skal bidra til at alle barn føler seg sett og anerkjent for den de er, og synliggjøre den enkeltes plass og verdi i fellesskapet. (Rammepланen)

HVORDAN SER DETTE UT I BARNEHAGENS PRAKSIS?

- At hvert enkelt barn har rett til å erfare at deres stemme og ytringer blir tatt på alvor og har en påvirkning til fellesskapet
- Vi voksne i barnehagen skal legge til rette for at barnas uttrykksmåter blir anerkjent.
- Barns medvirkning har en positiv betydning for utviklingen av selvfølelse og identitet. Vi bruker bla. Hjerteprogrammet for å jobbe med dette.



Plan for det kristne innholdet

Preg barnehager har et kristent livssynsgrunnlag, som utdypes i vår verdiplattform. Det betyr at barna i våre barnehager får en barnehagehverdag basert på kristne og humanistiske verdier. Vårt formål, vår visjon og våre verdier er felles for alle våre barnehager. Dette skal være grunnlaget for de valg vi gjør, både i hverdagsaktiviteter og i andre planlagte aktiviteter.

HVORDAN SER DETTE UT I BARNEHAGENS PRAKSIS?

Vi har laget en plan for verdiformidlingen. Med utgangspunkt i SOLKOLLEN SUPER. Her knytter vi verdiformidlingen vår sammen med bibelhistorier og sosial kompetanse (hjerteprogrammet). Vi har hefter fra Solkollen super som gir inspirasjon og ideer for samlingene våre. I tillegg bruker vi bla. "KORT OG GODT" og "SMÅTT OG GODT" som inspirasjon. Plan for verdiformidlingen vår vil være tilgjengelig for både foreldre og ansatte.

- Plan for verdiformidlingen
- Personalet er på kurs i regi av Preg hvert år
- Misjonssambandet-ung kommer på besøk og har samlingsstund for oss
- UngGlobal
- Påske-, pinse- og adventsamlingsstund
- Julegudstjeneste
- Julevandring i kirken
- Julespill
- Leirdag for 6-åringene på Vestheim
- Samling hver uke med formidling av bibelfortelling

Kristne barnebøker er selvsagt en del av «bokhylla»



Tilknytning og relasjonsbygging

Barnehagen skal legge til rette sammen med foreldre slik at barnet får en trygg og god start i barnehagen. Videre skal barnehagen, foreldre og skolen legge til rette for at barnet får en trygg og god overgang fra barnehage til skole/SFO. (Rammeplanen - 17). Vi i Tryggheim Barnehage har laget en plan over hvordan vi arbeider med overgangssituasjonene.

Ny i barnehagen:

Hva:

Informasjonsskriv om besøksdag
Besøksdag med foreldre ca 1 mnd før oppstart
Bli kjent ved oppstarts dagen og omvisning på avdeling
Tilpasset og avtalt tilvenning av barnet
Oppfølgingsamtale etter tilvenningsperioden

Hvem:

Daglig leder i barnehagen
Avdelingsvis
Pedagogisk leder på avd. barnet skal starte
Pedagogisk leder i samarbeid med foreldrene
Pedagogisk leder

Skjema:

- Opplysninger om barnet
- Samtykke skjema
- Bli kjent skjema
- Skjema om sykdom/fravær



Overgang mellom avdelingene i barnehagen:

Hva:

Velkommenskriv fra avdelingene de skal begynne på
Overføringssamtaler mellom ped.ledere
Oppfølgingsamtale foreldre etter tilvenningsperioden
Besøksdag uten foreldre, med følge av kjent personale

Hvem:

Pedagogisk leder på avd. barnet skal starte
Pedagogisk leder på avdelingene
Pedagogisk leder på avd. de har startet på
Pedagogisk leder på avd. de har startet på

Skjema:

- Opplysninger om barnet
- Bli kjent skjema
- Skjema om sykdom/fravær



Overgang til skole:

Hva:

Føreskoletreff med Rabben og Myra
Faddertreff i barnehagen og skolen
Overføringssamtale med skolen barna skal starte på
Besøksdag på SFO

Hvem:

Barnehagene avtaler seg i mellom
Skolen lager en plan
Pedagogisk leder i samarbeid med skolen.
SFO- kaller inn til besøk

Skjema:

- Overføringssamtale skjema



Overgang til annen barnehage:

Hva:

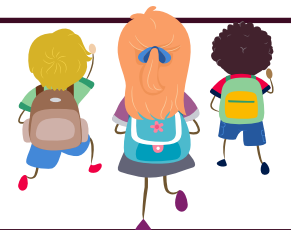
Besøksdag i den nye barnehagen sammen med sine foreldre.
Overføringssamtale mellom barnehagene

Hvem:

Nye barnehagen inviterer til besøksdag.
Pedagogisk leder reiser til den barnehagen barnet skal starte og har overføringssamtale

Skjema:

- Overføringssamtale skjema



Et trygt og godt psykososialt barnehagemiljø

Et godt psykososialt miljø i barnehagen er viktig i det helsefremmende og forebyggende arbeidet for barn. Barnehagen skal møte barna med tillit og respekt, og bidra til trivsel og glede i lek og læring. Den skal være et utfordrende og trygt sted for fellesskap og vennskap. Barnehagen skal fremme demokrati og likestilling, og motarbeide alle former for diskriminering. Personalet skal være oppmerksomme på egne holdninger og atferd, både i forhold til oppførsel som kan virke krenkende og ved bruk av makt og tvang.

Personalet skal håndtere og følge opp uønskede situasjoner, jfr Barnehageloven kap. 8, § 42. Det skal utarbeides en skriftlig plan i henhold til aktivitetsplikten.

BARNEHAGENS PLAN FOR ET TRYGT OG GODT PSYKOSOSIALT BARNEHAGEMILJØ

I Preg Barnehager Åndalsnes betyr det:

- Barnehagen arbeider for å danne gode relasjoner mellom voksne og barn og barn imellom. Å være trygge voksne og gi kjærlighet og omsorg, er grunnlag for allsidig utvikling. Vi ser på hvert barn som et unikt individ, med rett til sin egen opplevelsesverden og rett til å påvirke sin egen hverdag, oppleve tilhørighet og mestring i et positivt fellesskap. Vi viser dette gjennom vårt arbeid med NLM sin verdiplattform, den kristne verdiformidlingen og gjennom hjerteprogrammet.
- Vi har en forebyggende tiltaksplan, og rutiner for hvordan vi håndterer mobbing og krenkelser dersom det skjer i barnehagen.

Handlingsplanen som Preg Barnehager Åndalsnes har utarbeidet, ligger på vår nettside:
pregandalsnes.barnehage.no



Inkludering

I Preg barnehager skal alle barn kjenne seg elsket og verdsatt som viktige deltakere i fellesskapet. Vi arbeider med mangfold og inkludering som en helhetlig del av hverdagen, og vårt mål er at alle barn skal oppleve trygghet og ivaretagelse. Vi arbeider daglig for å gi opplevelser som setter verdifulle spor. Barnehagen skal fremme likeverd og likestilling uavhengig av kjønn, funksjonsevne, seksuell orientering, kjønnsidentitet og kjønnsuttrykk, etnisitet, kultur, sosial status, språk, religion og livssyn. Barnehagen skal motvirke alle former for diskriminering og fremme nestekjærighet. (Rammeplan)

Barnehagen skal være en inkluderende arena der barn kan knytte vennskap, trives, utvikle seg og lære. Alle barn skal få delta ut fra sine forutsetninger. Vi skal bidra til å styrke barns identitet, og skape fellesskap der det er rom for alle.

HVORDAN SER DETTE UT I BARNEHAGENS PRAKSIS?

I Preg Barnehager Åndalsnes betyr det:

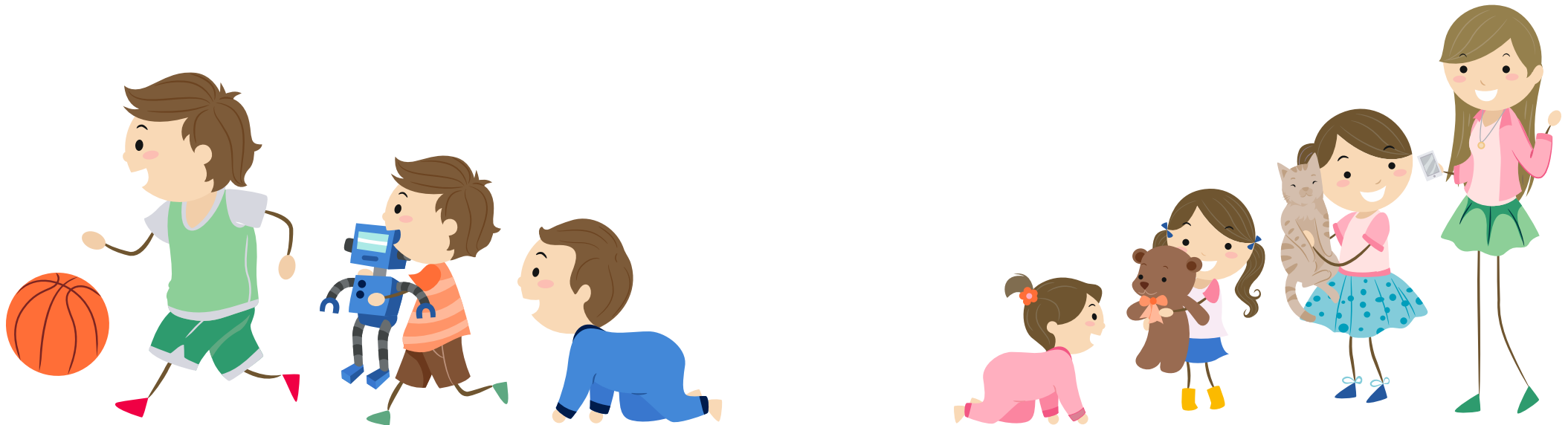
- at barnehagen arbeider for å danne gode relasjoner mellom voksne og barn og barn imellom. Å være trygge voksne og gi kjærighet og omsorg, er grunnlag for allsidig utvikling. Vi ser på hvert barn som et unikt individ, med rett til sin egen opplevelsesverden og rett til å påvirke sin egen hverdag, oppleve tilhørighet og mestring i et positivt fellesskap. Vi viser dette gjennom vårt arbeid med Preg Barnehager sin verdiplattform, den kristne verdiformidlingen og gjennom hjerteprogrammet
- at vi har en forebyggende tiltaksplan, og rutiner for hvordan vi håndterer mobbing og krenkelser dersom det skjer i barnehagen.



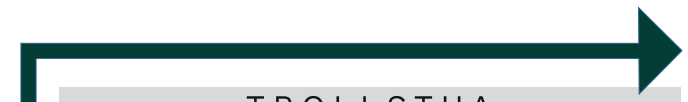
Progresjon

Progresjon er en prosess som ifølge rammeplanen skal rette seg mot barnas opplevelser, lek og læring. Det er derfor de ansattes rolle å finne barnets utgangspunkt, og bygge videre på dette slik at hvert barn får akkurat passe utfordringer, og en god progresjon. De voksne i våre barnehager skal sikre progresjon ved å være til stede og se barna i mestringsøyeblikk, dokumentere og hjelpe dem til videre utvikling.

Tilrettelegging i planleggingsfasen er viktig med tanke på gruppeinndeling etter interesse, kunnskaper, ferdigheter og selvsagt barnets egne ønsker. Barna i våre barnehager må få ulike utfordringer og de skal oppleve at de stadig lærer mer, og vi må finne en balanse mellom det å oppleve mestring og å kunne strekke seg etter nye mål. Progresjon skal følge barnets utvikling og ikke en bestemt aldersgruppe.



Progresjonstrappa



TOMMELITEN

MÅL

Natur, miljø og teknologi

- vi blir kjent med årstidene, og ulike farger • vi går på tur og tar vare på naturen • vi har fokus på bærekraft
- vi blir kjent med ulike dyr • vi utforsker og eksperimenterer • tar med naturmateriale tilbake til barnehagen

Etikk, religion og filosofi

- kristne hjerte-samlings • vi bruker konkrete gjenstander og visuelle hjelpemidler, som f.eks. flanellograf, dukker, bøker og bilder • vi synger kristne sanger • vi leser kristne barnebøker • vi samtaler og filosoferer sammen med barna

Kunst, kultur og kreativitet

- samlingsstund med ulike musikk-instrument • «kristne hjertesamlings • formingsaktiviteter der vi utforsker ulike teknikker og materialer • vi kler oss ut • vi synger sammen og hører ulike typer sang og musikk

Nærmiljø og samfunn

- vi blir kjent med barnets familie med bruk av laminerte bildebøker • vi går på tur og blir kjent i nærmiljøet • vi synger tradisjonelle barnesanger • trilletur

Kropp, rørsle mat og helse

- fokus på vær og klær • kjennskap til menneskekroppen ved bevegelsessanger og bildebøker • allsidige bevegelseserfaringer på puterom og uteområde • vi blir kjent med ulike følelser • tur og bevegelse med kroppen

Antall, rom og form

- vi blir kjent med ulike former, figurer og materiale
- barna får erfaring med lokalisering og orientering av ute- og innerommet i barnehagen gjennom lek og aktiviteter • vi får erfaring med tall, som barnas alder • vi ser på ulike

Kommunikasjon, språk og tekst

- samlingsstund med enkle sanger (med og uten bevegelser), små enkle historier der vi bruker bilder/gjenstander og bøker, rim og regler • lære daglige begrep gjennom samtale med barna om ting vi ser rundt oss, bildebøker og dagligdage gjøremål • tøyselyder/tulleord

TUSSEBO

MÅL

- vi snakker om ulike husdyr og dyr vi ser i nærområdet
- vi lærer hvordan vi tar vare på naturen • vi repeterer, forklarer begrep og gjenstander vi ser ute i barnehagen og på tur

- vi knytter bibelfortellinger opp imot andre aktiviteter, som forming og musikk • vi bruker konkrete gjenstander og visuelle hjelpemidler, som f.eks. flanellografer, dukker, bøker og bider • «Solkollen Super» samlings

- kultursekken • musikk-samlings med ulike musikkinstrument • «Solkollen Super» samlings
- musikk-samlings med ulike musikkinstrument • sangsamlings

- reveggruppa besøker brannstasjonen
- vi går tur i nærmiljøet og til biblioteket

- begrepsinnlæring gjennom ulike sanger (bevegelsessanger)
- bildebøker • smøremåltid • yoga, disco og gym • bildebøker

- vi får erfaring med tall, som barnas alder, dagens dato og terninger • vi ser på ulike former og figurer
- barna får erfaring med lokalisering og orientering av ute- og innerommet i barnehagen gjennom lek og aktiviteter

- samlingsstund med sanger, rim, regler og enkle historier
- vi repeterer, forklarer begrep og gjenstander i lek og dagligdage gjøremål • vi besøker biblioteket

TROLLSTUA

MÅL

- samlingsstunder med fokus på ulike planter og dyr
 - vi lærer om hva som er søppel og rusk
 - barna er med på å plukke søppel i nærmiljøet
 - vi går lengre turer, i variert terreng

- vi knytter bibelfortellinger opp imot andre aktiviteter, som forming og musikk • vi besøker sjukeheimen og synger for de som bor der - vi har fokus på å gjøre gode handlinger - «Solkollen Super» samlings • vi reiser på leirdag på Vestheim-Vestnes

- magisk samling • samling med ulike temaer, musikk, drama og dans • inspirere til bruk av naturmaterialer som utgangspunkt for fantasi og kreativ lek
- «Solkollen super» samlings • månedsquiz

- vi besøker politi- og brannstasjon • vi besøker bibliotek
- bjørnene forbereder seg til skolestart gjennom ulike aktiviteter • bjørnene har førskoletreff med andre barnehager
- Bjørnene har faddertreff og besøker skolen

- barna får hjelpe å lage mat på avdelingen, og ute i naturen • månedsquiz • tema om kroppen og aktiviteter som bidrar til kroppslig mestring




- språkgrupper og SOL-samlings • vi ser på tall, mengder og volum • vi får erfaring gjennom lokalisering og orientering i nærområdet • trampolinebok • månedsquiz


- samlingsstund med sanger, rim, regler og rytme -
- vi har SOL- og språkgrupper • vi har rollespill med korte tekster • vi spiller spill og leser egne bøker • månedsquiz

Planlegging, dokumentasjon og vurdering

FELLES OVERORDNET GRUNNLAG

Årsplanen skal gi informasjon om hvordan barnehagelovens bestemmelser om innhold skal følges opp, dokumenteres og vurderes. Det skal legges til rette for at barn, foreldre, barnehagens personale og eiere kan delta i planlegging, dokumentasjon og i vurdering av barnehagens pedagogiske virksomhet. Barnegruppens og enkeltbarnets behov skal observeres og vurderes fortløpende.

Barnehagens innhold - hva skal vurderes?	Hva er hensikten?	Hvem skal /kan delta i vurderingsarbeidet?	Hvordan gjør vi det?
Pedagogisk virksomhet: Danning gjennom omsorg, lek og læring	Ved å evaluere dette jevnlig kvalitetssikrer vi at vi tilbyr barna et pedagogisk opplegg som tar for seg disse punktene på best mulig måte	Personalet og barna	Avdelingsmøte og personalmøte
Barns medvirkning 	For å kvalitetssikre at vi jobber med barns medvirkning på en hensynsfull og god måte	Personalet 	Avdelingsmøte, personalmøte og samtaler med barna
Årsplan	Evaluering og forbedring til neste barnehageår	Foreldre, personalet, samarbeidsutvalget, eierstyret og kommunen	Brukerundersøkelse, pedagogisk leder møte, eierstyremøte, SU-møte og kommunalt tilsyn
Fagområdene	Evaluering og forbedring til neste barnehageår	Foreldre, personalet, samarbeidsutvalget, eierstyret og kommunen	Brukerundersøkelse, pedagogisk leder møte, eierstyremøte, SU-møte og kommunalt tilsyn
Månedspan og månedssoppsummering 	Blir vurdert på hver avdeling hver måned. Dette fordi tilstrekkelig informasjon skal komme ut til foreldrene samt at barna skal kunne være forberedt til ny barnehagedag. Månedssoppsummeringen skal gi foreldrene et godt innblikk i hva avdelingene har gjort den siste måneden	Foreldre, personalet og eierstyret	Brukerundersøkelsen, avdelingsmøte, personalmøte og pedagogisk leder møte

Barnehagens innhold - hva skal vurderes?	Hva er hensikten?	Hvem skal /kan delta i vurderingsarbeidet?	Hvordan gjør vi det?
<p>Opplevelser og aktiviteter</p>	<p>For å sikre at barna blir tilbudt tilrettelagte aktiviteter etter nivå og alder, og også for å sikre at barna får et godt pedagogisk opplegg</p>	<p>Foreldre, personalet, barna og eierstyret</p>	<p>Brukerundersøkelse, SU-møte, eierstyremøte foreldremøte, foreldresamtale, samtale med barna, avdelingsmøte, personalmøte og medarbeidersamtale</p>
<p>Dokumentasjon</p> 	<p>Barns læring og personalets arbeid må gjøres synlig som grunnlag for refleksjon over barnehagens verdigrunnlag og oppgaver, samt barnehagen som arena for lek, læring og utvikling. Dokumentasjon kan være et middel for å få frem ulike oppfatninger og åpne for en kritisk og reflekterende praksis</p>	<p>Foreldre, personalet, eierstyret og kommunen</p>	<ul style="list-style-type: none"> • brukerundersøkelse • eierstyremøt • foreldremøter • foreldresamtale • avdelingsmøte • personalmøte • månedsplaner/oppsummering • bilder på nettsiden vår • dagen i dag
<p>Daglig kontakt med foreldre, foreldremøte og foreldresamtaler</p>	<p>For å kunne sikre at foreldrene og personalet kan gi tilbakemeldinger til hverandre, og for at foreldrene skal få god nok informasjon om barnet sitt og barnets hverdag i barnehagen</p>	<p>Foreldre, personalet og forelderådet</p>	<p>Brukerundersøkelse, foreldremøte, foreldresamtale, forelderådsmøte, avdelingsmøte og personalmøte Månedsplaner/oppsummering</p>
<p>Samarbeid mellom avdelingene</p>	<p>For å kunne sikre at foreldrene og personalet kan gi tilbakemeldinger til hverandre, og for at foreldrene skal få god nok informasjon om barnet sitt og barnets hverdag i barnehagen</p>	<p>Personalet</p>	<p>Medarbeidersamtale, personalmøte, avdelingsmøte, pedagogiske ledermøter, planleggingsdag Månedsplaner/oppsummering · Bilder på nettsiden vår</p>

Samarbeid

EIER PREG BARNEHAGER AS

Barnehageeier har det overordnede ansvaret for at barnehagen drives i samsvar med gjeldende lover og regelverk, jf. barnehageloven § 7 første ledd.

Preg barnehager og den enkelte barnehage samarbeider systematisk om å gi barna et barnehagetilbud av god kvalitet.

Dette er nedfelt i Preg barnehagers Fokusområder.

FORELDRESAMARBEID

Personalet i barnehagen har ansvar for å skape åpenhet, tillit og trygghet til foreldrene.

Foreldrene i våre barnehager skal oppleve at de blir sett og at de blir tatt på alvor. Gode relasjoner til foreldrene, med kommunikasjon som er preget av respekt og varme, er av avgjørende betydning for et godt foreldresamarbeid. Både foreldrene og personalet må forholde seg til at barnehagen har et samfunnsmandat og verdigrunnlag som det er barnehagens ansvar å forvalte. (Rammeplanen)

I Preg Barnehager Åndalsnes har vi et mål og ønske om et foreldresamarbeid som er preget av gjensidig åpenhet og tillit. Foreldre og barn har et felles ansvar for barns trivsel og utvikling.

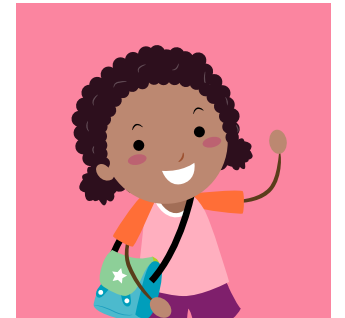
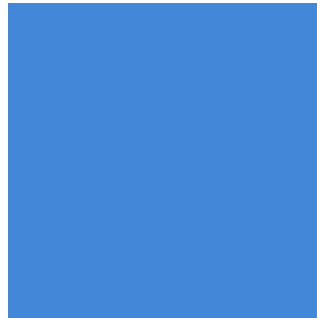
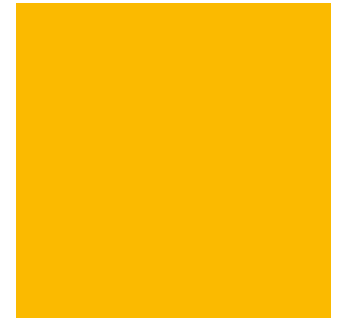
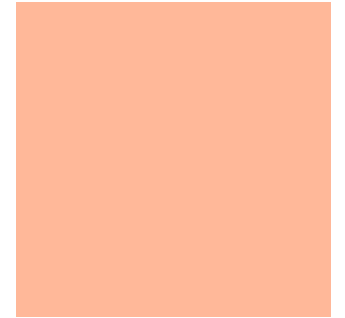
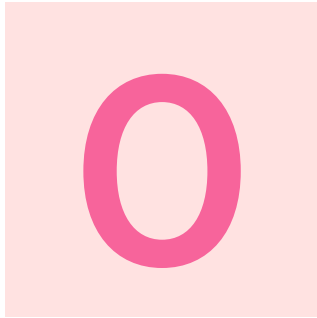
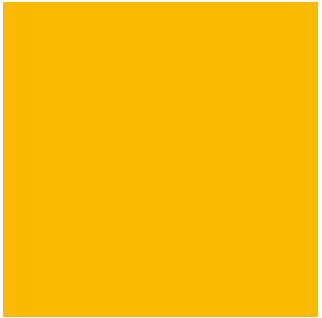
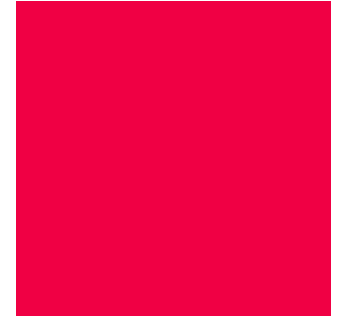
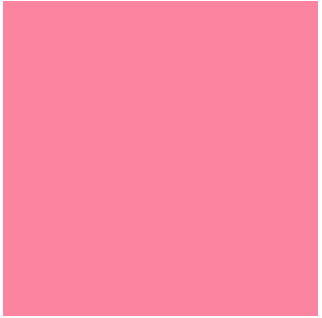
Foreldrene medvirker i:

- **Brukerundersøkelser:** Vi har opptil 2 brukerundersøkelser pr. år.
- **Foreldremøte:** Høst: informasjon om nytt barnehageår og fokusområder til hver enkelt avd.
- **Foreldresamtaler:** Vi har to ordinære foreldresamtaler, en på høsten og en på våren. Men vi er åpne for flere samtaler om foreldrene ønsker det, eller at barnehagen føler det er behov for flere.
- **Uformelle samtaler:** Med foreldrene i hente og bringesituasjonen. Her kan vi snakke om dagen i dag, spesielle ting som har skjedd eller annet aktuelt.
- **Begivenheter:** Barnas misjonsprosjekt, julefest, påskefrokost og avslutningsfest for 6 åringene som foreldrene er spesielt invitert til.

Våre samarbeidspartnere

- Rauma Kommune
- PPT- 1 gang pr. mnd. kommer PPT (pedagogisk psykologisk tjeneste) i barnehagen, her kan vi ta opp saker til drøfting uten å henvise til PPT. Vi bruker tidlig innsatsmodell og setter fokus sammen med foreldrene.
- Andre barnehager i Rauma Kommune
- Åndalsnes Barneskole
- Åndalsnes Ungdomsskole- vi har utplasseringselever
- Helsestasjon
- Barnevernstjenesten
- Flyktningetjenesten
- BUP
- Bibliotek
- Rauma Videregående - utplasseringselever
- Politi
- Brannstasjon- Vi har brannvernuke og går på besøk.
- Trygg Trafikk





August 2024



Tilvenningstid

De første ukene
i august og september
kaller vi

tilvenningstid

Alle skal bli kjent med hverandre
og bli trygge i barnehagen.

Kjernetid

Alle avdelingene har kjernetid
mellom 9.00-14.00

Viktig at barna kommer til
kjernetiden starter, for da
begynner vi med aktiviteter
på avdelingene.

Dagsrytme

Trollstua

07.00	barnehagen åpner
08.00-08.30	frokost
08.30-09.00	leketid
09.30-11.00	lek, ulike aktiviteter/grupper samlingsstund
11.00	lunsj påkledning utelek
14.30	fruktmåltid lek inne/ute
16.30	barnehagen stenger



Barnehagen er åpen fra
07.00-16.30 mandag til fredag

Selv om barnehagen har åpningstid på 9,5 timer,
så kan ikke barna være i barnehagen lengre
enn maks 9 timer pr. dag

Tommeliten/Tussebo

07.00	barnehagen åpner
08.00-08.30	frokost
08.30-09.00	leketid
09.10	samlingsstund
09.30	innelek/utelek, aktiviteter/grupper
11.00	lunsj Evt. barn sover
14.00	lek inne/ute etter hvert som barna våkner
14.30	fruktmåltid-Tommeliten fruktmåltid-Tussebo lek inne/ute
16.30	barnehagen stenger

**Vi gleder oss til å ta fatt på
et nytt barnehageår**

Informasjon og bilder ang. barnehagehverdagen finner dere foreldre på: <https://pregandalsnes.barnehage.no>

Der har foreldrene mulighet for å logge seg inn og finne informasjon om årsplan, samt bildedokumentasjon på det som vi holder på med i barnehagen.

Månedspaner, dokumentasjon og informasjon ligger på KIDplan. Samt at vi bruker posthyllene i barnehagen og sender SMS til foreldrene med informasjon.

September 2024



Vi er en barnehage med utvidet kristen formålsparagraf

Startsang

Vi tar hverandres hender og setter oss i ring.
Vi er en masse søsken, oss skiller ingenting.
For Gud er far til alle, og jorden er vårt sted.
Og alle verdens mennesker de er vi venner med.

Takk gode Gud for jorden, og menneskene der.
Gjør en familie av oss den stund vi lever her.
For Gud er far til alle, og jorden er vårt sted.
Og alle verdens menneske de er vi venner med.



Avslutningssang

Kjære Gud jeg har det godt
Takk for alt som jeg har fått
Du er god, Du holder av meg
Kjære Gud gå aldri fra meg
Pass på liten og på stor
Gud bevare far og mor
(Og alle barn på jord)




Vi legger vekt på det kristne innholdet hver dag i barnehagen

- bordvers
- barnas Misjonsprosjekt
- påske, pinse og adventssamlinger
- leirdag for 6. åringer på Vestheim
- vi har en plan for verdiformidlingen vår
- julegudstjeneste
- besøk fra arbeidere i NLM
- personalet er på kurs i NLM regi hvert år

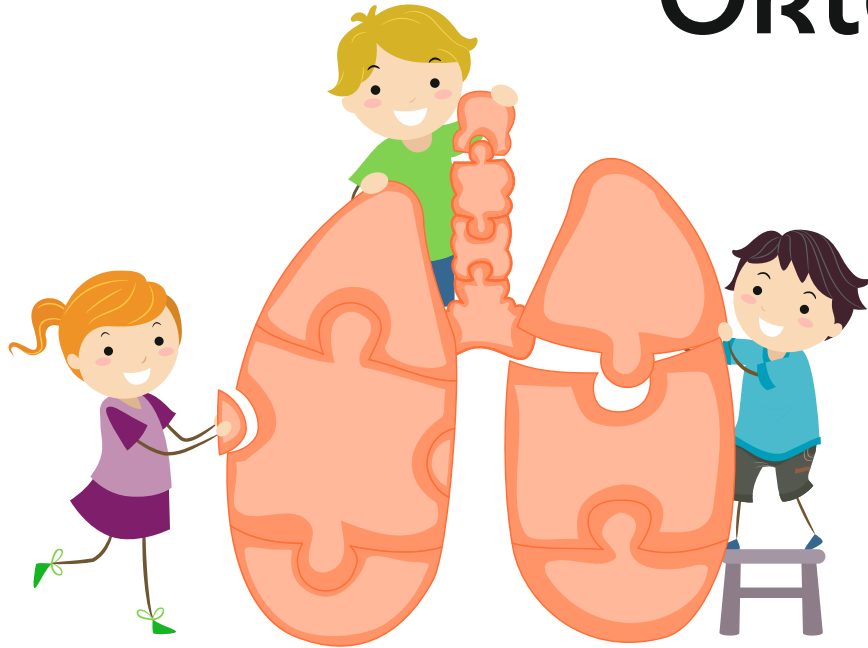
Kristen hjertesamling - en gang i uka

- tenner lys
- startsang: «Vi tar hverandres hender»
- bibelfortelling
- dramatisering/flanellograf/dukke/
musikk/sang m.m. Vi følger planen vår for
verdiformidling i barnehagen
- avslutningssang: «Kjære Gud jeg har det godt»
- besøk fra arbeidere i Misjonssambandet
- personalet er på kurs i Preg regi hvert år



	Mandag	Tirsdag	Onsdag	Torsdag	Fredag	Lørdag	Søndag
35							1
36	2	3	4	5	6	7	8
37	9	10	11	12	13	14	15
38	16  BRANNVERNUKE →	17	18	19	20	21	22
39	23  FOTOGRAFERING	24  FOTOGRAFERING	25	26	27	28	29
40	30						

Oktober 2024

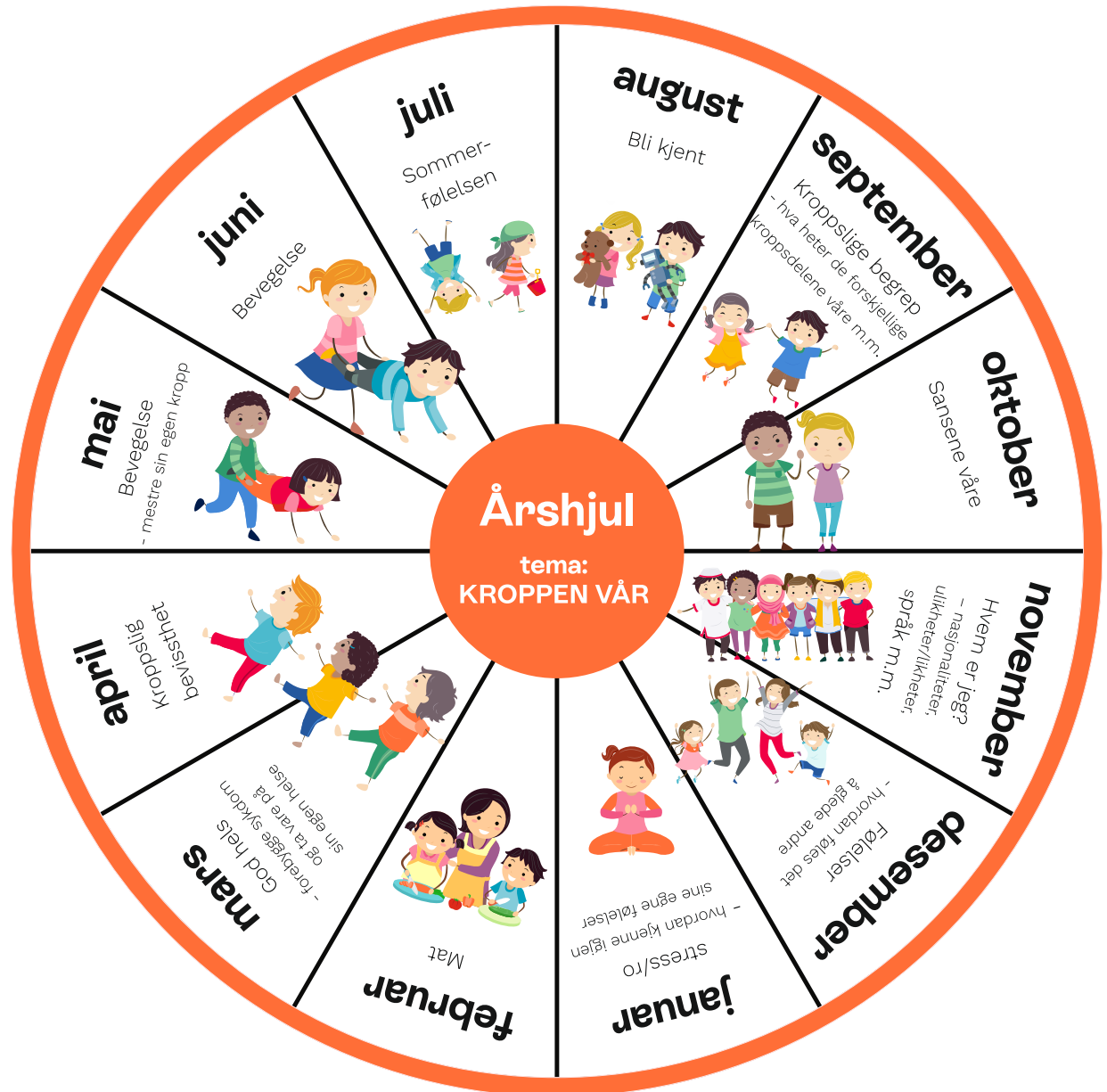


Satsingsområde for barna

Preg Barnehager Åndalsnes skal i barnehageåret 2024/2025 fortsette med fokusområdet

«Kroppen vår»

Gjennom barnehageåret vil alle avdelingene ha dette som jevnlig tema. Temaene i årshjulet vil vises i månedsplanene og tilpasses alder på hver avdeling



November 2024



Ung Global hører til under Misjonssambandets sine bistandsprosjekter, der barn har fokus. Det blir BASAR i NOVEMBER til inntekt for UngGlobal



UngGlobal

I år skal vi til Sentral Asia og landene Kasakhstan, Kirgisistan, Usbekistan, Turkmenistan og Tadjikistan.

Misjonssambandet kan ikke si hvilke av disse landene de jobber i, da landene er stengt for misjon.

Men det er mange kristne fagfolk som gir bistand i disse landene.

Pengene som blir samlet inn dette barnehageåret går blant annet til:

Førskolearbeid og drift av førskolesentrer der de tilbyr lek og undervisning til barn før skolealder.

Når vi samler inn penger til ung Global dette året, vil:

- flere barn i Sentral-Asia bli bedre kjent med Jesus
- barn og unge i Sentral- Asia få en bedre førskolehverdag
- barn og unge i Sentral Asia få en bedre hverdag hjemme

	Mandag	Tirsdag	Onsdag	Torsdag	Fredag	Lørdag	Søndag
44					1	2	3
45	4	5	6	7	8	9	10
46	11	12	13	14	15	16	17
47	18	19	20	21	22	23	24
48	25	26	27	28	29	30	

Desember 2024



I førjulstida så gjør vi:

- baker julekaker
- lager julepynt
- lager julegaver
- vi går Lucia
- julefest for foreldre og søsken
- nissefest
- julevandring i Grytten kirke for 5 åringene.
- julegudstjeneste



Mål:

- bli kjent med julens kristne innhold
- videreføre tradisjoner
- skape en god og stemningsfull førjulstid

VI SYNGER I DESEMBER

- Jeg er så glad hver julekveld
- Et barn er født i Betlehem
- Nå tenner vi det første lys
- På låven sitter nissen.

Adventssamlinger

hver dag i desember:

- vi starter med å tenne adventslys
- vi forteller en historie om hver ny figur vi setter inn i julekrybba.
- vi synger advent- og julesanger.
- vi trekker julekalender, der barna deltar.



vi ønsker alle barn og foreldre/foresatte
en riktig god jul og et godt nytt år!

	Mandag	Tirsdag	Onsdag	Torsdag	Fredag	Lørdag	Søndag
48							 1. søndag i advent
49	2	3	4	5	6	7	 2. søndag i advent
50	9	10	11	12	13	14	 3. søndag i advent
51	16	17	18	19	20	21	 4. søndag i advent
52	23	24	25	26	27	28	29
		Julaften	1. juledag	2. juledag			
1	30	 Nyttårsaften	31				Husk å svare på brukerundersøkelsen

Januar 2025

Henry- Førstehjelpsdukke

Er et pedagogisk opplæringsprogram om førstehjelp for barn i barnehagen. Læringsmaterialet blir mest brukt av barna mellom 3-6 år.

Formålet med programmet er å øke barnas hjelpevilje, bevissthet og kunnskap om førstehjelp og bevissthet om Røde Kors humanitære verdier.

Barna blir kjent med dukken Henry som stadig er uheldig og kommer opp i situasjoner der han trenger førstehjelp. Barna lærer hvor viktig det er å gi voksne beskjed, være med å trøste og hjelpe Henry slik at han får det bedre.



Hjerteprogrammet

Med utgangspunkt i små hverdagshistorier om bestevennene og barnehagebarna Mats og Mille, faste hjertesamlinger og en hel «ide-bank» og med aktiviteter, har programmet som formål å styrke sosial kompetanse. Her får barna konkrete rammer og målsettinger de kan knytte hverdagsopplevelser og erfaringer til.



Bjørnis

Bjørnis er en brannbamse i brann- og redningstjenesten.

- Hans oppgave er å passe på de andre brannkonstablene og hjelpe barn som har vært så uheldig å havne i ulykker.
- Bjørnis er vedlig opptatt av forebyggende arbeid.
- Bjørnis har laget en bok som alle de største barna i Preg Åndalsnes (Bjørnene) får ta med seg hjem etter tur. Her skal de sammen med voksne øve på brannøvelse hjemme, sjekke brannalarmen og sørge for at brannslukkingsapparatet er ok.



Februar 2025



Karneval

Preg Barnehager Åndalsnes arrangerer karneval i februar for hele barnehagen.

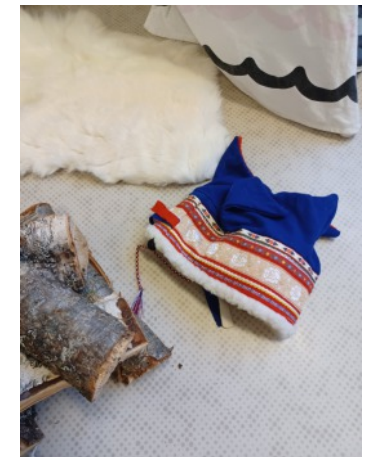
Barna kommer utkledd og vi har aktiviteter i grupper eller på avdelingen.



Samefolkets dag

Alle barnehager skal synliggjøre samisk kultur og bidra til at barna kan utvikle respekt og felleskapsfølelse for det samiske mangfoldet.

Her i Preg barnehager Åndalsnes markerer vi bla. samefolkets dag med flagg, samlinger, bilder, filmer m.m.



Mars 2025



Barns psykososiale barnehagemiljø

I Barnehageloven § 1 står det at barnehagen skal møte barna med tillit og respekt, og anerkjenne barndommens egenverdi.

Den skal bidra til trivsel og glede i lek og læring, og være et utfordrende og trygt sted for fellesskap og vennskap.

Barnehagen skal fremme demokrati og likestilling og motarbeide alle former for diskriminering.



Her i Preg Barnehager Åndalsnes har vi laget en handlingsplan for forebygging av mobbing.

Denne er godkjent av Samarbeidsutvalget i 2021, revidert 2024, og ligger tilgjengelig for alle foreldre på nettsiden til

Preg Barnehager Åndalsnes: pregandalsnes.barnehage.no.



	Mandag	Tirsdag	Onsdag	Torsdag	Fredag	Lørdag	Søndag
9						1	2
10	3	4	5	6	7	8	9
11	10	11	12	13	14	15	16
12	17	18	19	20	21	22	23
13	24	25	26	27	28	29	30
14	31 MEDARBEIDER- SAMLING PREG barnehagen stengt						

April 2025



8. april
barnehageleirdag
på Vestheim



Vi forbereder oss til påske

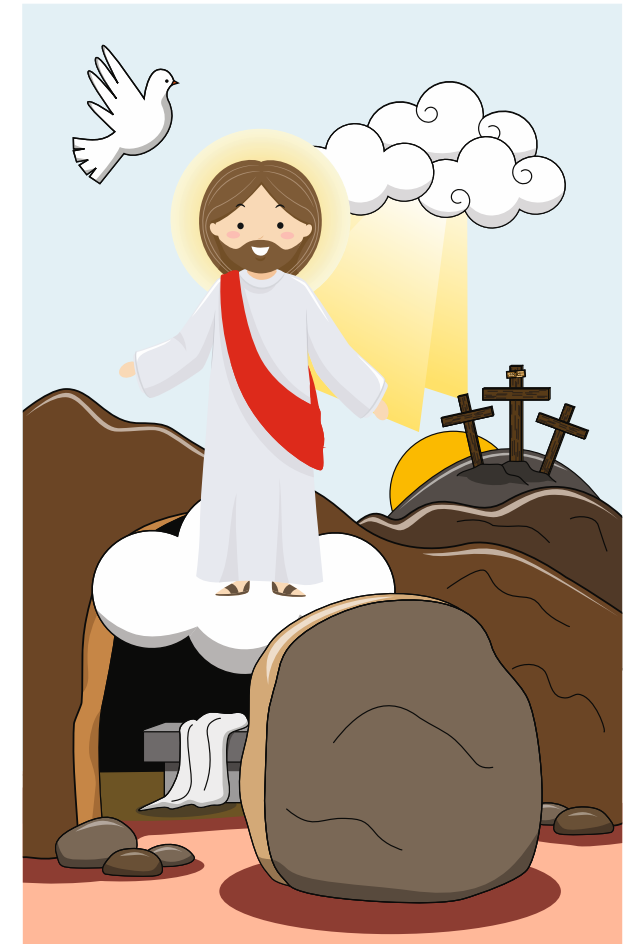
- vi lager påskepynt
- påsekafè på hver enkelt avdeling
- felles påkesamling for hele barnehagen.

MÅL

- Vi forbereder oss til påske
- Vi blir kjent med hvorfor vi feirer PÅSKE

Påkesamling

- i uken før påske har vi påkesamlinger hver dag
- vi blir kjent med påskebudskapet
- vi har påskefortellinger tilpasset alder til barna
- vi synger påkesanger



GOD PÅSKE til små og store!

	Mandag	Tirsdag	Onsdag	Torsdag	Fredag	Lørdag	Søndag
14		1	2	3	4	5	6
15	7	 BARNEHAGELEIRDAG på Vestheim	9	10	11	12	13 Palmesøndag
16	14	15	16	17 Skjærtorsdag	18 Langfredag	19	20 1. påskedag
17	21 2. påskedag	22	23	24	25	26	27
18	28	29	30				

Påskeferie

Mai 2025



Forberedelser til 17. mai

- 17. mai er Norges nasjonaldag.
- vi ønsker å formidle videre til barna de tradisjonene som vi har her på Åndalsnes
- vi koster og rydder ute til 17. mai.
- vi planter blomster
- vi fargelegger flagg og pynter vinduene
- vi synger 17. mai- sanger
- vi øver oss på å gå i 17. mai tog



Samarbeid med skolen

Tiden nærmer seg for at 6- åringene skal begynne på skolen, og det er viktig å legge til rett for at barnet får ta avskjed med barnehagen på en god måte. I nært samarbeid med foreldrene skal barnehagen og skolen legge til rette for et helhetlig opplæringsløp, som ivaretar enkeltbarnets behov for trygghet og kontinuitet

Vi i Preg Åndalsnes har følgende opplegg for 6 åringene:

- Rauma Kommune har utarbeidet en plan for overgangen mellom barnehage- skole
- Preg Barnehager Åndalsnes, Rabben og Myra starter i april/mai med førskoletreff, der får 6- åringene anledning til å treffe og bli kjent med de andre 6- åringene på Åndalsnes
- Barnehagen og skolen har en fadderordning, der elevene i 3. klasse blir tildelt fadderbarn i barnehagen. Disse møtes ca. 4 ganger, to treff i barnehagen og to på skolen.
- 6- åringene besøker skolefritidsordningen.



Juni 2025



Vi begynner å nærme oss sommeren

I juni har vi mange forskjellige aktiviteter både gruppevis, avdelingsvis og hele barnehagen.

- avslutningstur for 6 åringene.
- avslutningsfest for 6 åringene.
- sommerfest arrangert av foreldra.

Besøksdag for barn som skal starte til høsten.



Vi markerer
Pinsehøytiden
i den kristne samlingen

	Mandag	Tirsdag	Onsdag	Torsdag	Fredag	Lørdag	Søndag
22							1
23	2	3	4	5	6	7	8 1. pinsedag
24	9 2. pinsedag	10	11	12	13	14	15
25	16	17	18	19	20	21	22
26	23	24	25	26	27	28	29
27	30						

Juli 2025



Riktig god **sommerferie** til små og store!

	Mandag	Tirsdag	Onsdag	Torsdag	Fredag	Lørdag	Søndag
27		1	2	3	4	5	6
28	7	8	9	10	11	12	13
29	14	15	16	17	18	19	20
30	21	22	23	24	25	26	27
31	28	29	30	31			

Sommerferie

**Tusen takk
for et fint barnehageår!**

